

Documentation SwingSwiss V.3.0.2

Langue Française



Sommaire

1. Installation
2. Présentation des indicateurs
 - 2.1. SwingSwiss
 - 2.2. Trend Analyzer
 - 2.3. Blink RSI
 - 2.4. Sup/Res
3. Stratégie
 - 3.1. Déterminer si un signal est exploitable
 - 3.2. SwingSwiss + Trend Analyzer - Magic combo
 - 3.3. Exemple de stratégie (basique)
 - 3.4. Second exemple de stratégie basique
 - 3.5. Liste des paires pour sortir les meilleurs résultats (et les plus constants) en tradant fin de bougies et en rentrant et sortant sur la même UT
 - 3.6. Stratégie avancée : BUY/SELL + les deux SuperTrends de SUP/RES
 - 3.7. A ne pas faire
4. Autres
 - 4.1. Ajouter une alerte

1. INSTALLATION

1. Installation

Une fois que l'accès est délivré, vous recevrez plusieurs notifications dans TradingView.

- Allez dans “Chart” et cliquez sur Indicateurs puis "scripts sur invitation", vous devriez voir apparaître les noms des 4 indicateurs, cliquez sur l'un d'eux pour l'ajouter à votre graphique.

040221.03 H40394.52 B40219.51 C40329.74 +108.03 (+0.27%)



Indicateurs & Stratégies



Chercher

- Favoris
- Mes scripts
- Intégrés
- Motifs en chandeliers
- Librairie publique
- Profil de Volume
- Scripts sur invitation**

NOM DU SCRIPT

AUTEUR

LIKES

Blink RSI - SwingSwiss Suite

SwingSwiss

15

Sup/Res - SwingSwiss Suite

SwingSwiss

16

Trend Analyzer - SwingSwiss Suite

SwingSwiss

14

© 2021 - SwingSwiss - BUY/SELL

SwingSwiss

129



2. PRÉSENTATION DES INDICATEURS

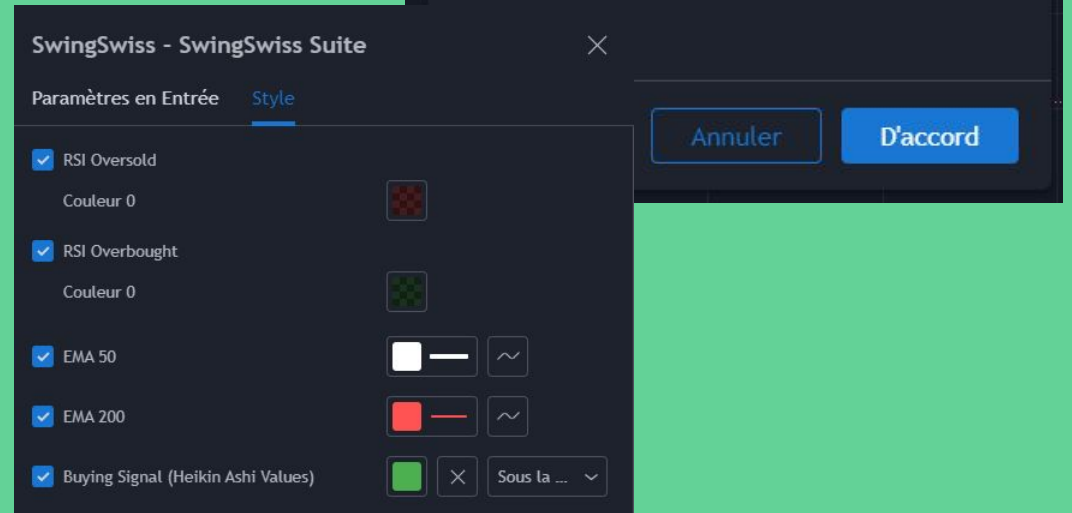
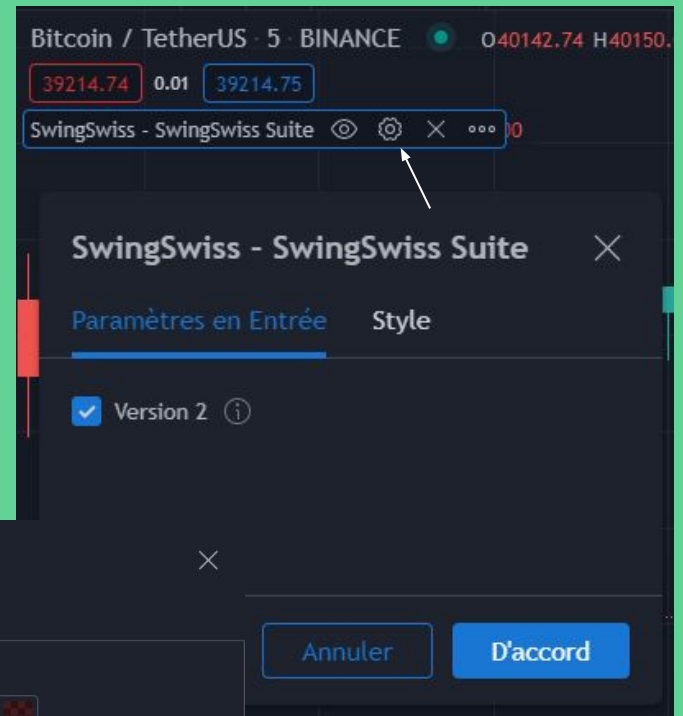
2.1. SwingSwiss

- SwingSwiss affiche des opportunités d'achat et de vente par le biais de signaux Buy/Sell en dessous et au-dessus des bougies.
- Il fonctionne sur le marché des **actions, cryptos et commodités**.
- Il permet de **long et short** et, a été développé pour être le plus performant sur des intervalles (graphiques) supérieurs à 15 minutes.
- SwingSwiss est le produit principal de la suite mais **ne peut être utilisé seul pour un rendement optimal** (voir section 3. Stratégie).

Dans les paramètres de l'indicateur, vous pouvez choisir entre 2 versions de signaux en cliquant sur "Paramètres en Entrée"

La Version 2 offre moins de trades mais un taux de réussite plus important.

En cliquant sur "Style", vous pouvez configurer les couleurs et sélectionner les signaux que vous désirez afficher.



IMPORTANT
SwingSwiss ne fonctionne que
sur des bougies classiques

2.2. Trend Analyzer

Trend Analyzer est le plus important des indicateurs satellites à SwingSwiss.

Il prévient de plus de la moitié des faux signaux du Buy/Sell.

Il montre graphiquement les trends (bullish, bearish, incertain) en temps réel.

Le code couleur est simple: **Vert** = Bullish, **Rouge** = Bearish, **Bleu** = Incertain

Plus la vague est large plus l'intensité de la trend est importante. Une vague qui devient positive confirme que la trend durera au moins 2 bougies de plus.

Dans les configurations du bot vous avez la possibilité de modifier la longueur des données. Par défaut l'indicateur analyse sur une base de 5 qui est la longueur optimale pour toute unité de temps ≤ 1 jour. Dans le cas ou vous trader les chart semaines, augmentez la longueur à 10.

2.3. Blink RSI

Blink RSI montre en temps réel l'état du RSI sur d'autres unités de temps.

Les carrés **verts** montrent que le RSI est inférieur à 30 tandis que les carrés **rouges** montrent que le RSI est supérieur à 70. C'est un indicateur simple pour ceux qui aiment le RSI ou qui basent leur stratégie dessus.

Blink RSI permet de prévenir d'un changement de tendance:

- Imaginons que vous soyez sur une chart 30mn et que le Blink RSI affiche que sur 5mn, 10mn et 15mn le RSI est passé au dessus de 70 (**rouge**). Il serait peut être intéressant de shorter l'asset sur 30mn tant qu'il en est encore temps.

Ne jamais faire de trades sur les conseils de Blink RSI seulement



Le panneau de configuration vous permet de choisir jusqu'à 5 unités de temps différentes!

2.4. Sup/Res

Sup/Res affiche jusqu'à dix lignes différentes de supports et de résistances.

Super fiable et ultra-personnalisable, vous n'aurez plus à les tracer. C'est plus précis et ça fait gagner du temps.

De plus, l'indicateur calcule en temps réel la distance en % et en \$ entre le dernier cours et les lignes de support/résistance.

L'indicateur est parfait si vous avez besoin de définir vos limites de prix sur une stratégie de swing trading ou pour scalper un graphique de 5mn.

3. STRATÉGIE

3.1. Déterminer si un signal est exploitable

- Statistiquement, les charts de 5mn, 30mn, 2h, 7h et 12h sont les plus profitables.
- **Des signaux peuvent apparaitre et disparaître pendant la vie d'une bougie.** C'est normal. Il faut attendre la clôture de la bougie pour être certain de la qualité du signal.
- **Parfois SwingSwiss va être en Sell sur 4h et en Buy sur une UT plus petite. C'est normal.** Chaque UT est un monde et l'un n'empêche pas l'autre. Dans le cas présent, l'asset peut baisser globalement dans les 4h mais augmenter sur 1h durant cette période.
 - Il est facile de comprendre qu'il soit un peu plus risqué de faire un trade contraire à la **tendance des UT supérieures**. Si par exemple Alex a un Buy sur 2h et un Sell sur 4h alors il prend plus de risques dans ce trade Long que si 4h était aussi en Buy .
- Il faut **toujours combiner SwingSwiss et Trend Analyzer** : après backtests, il s'avère que l'indicateur permet d'éviter plus de 60% des faux trades du Buy/Sell

3.2.SwingSwiss + Trend Analyzer

1 - Ne jamais long un asset si le Trend Analyzer est rouge sur cette période.

2 - Evitez de long dans une zone bleue en période de vente intense.

3 - Ne jamais shorter dans une zone verte.

4- Evitez de shorter dans une zone bleu pendant un bull run intense.

IMPORTANT

On utilise Buy/Sell pour sortir en Long ou Short mais dans certains cas, on peut aussi se fier à un changement de couleurs de Trend Analyzer.



“La Bourse est un mécanisme qui transfère de l'argent de l'impatient au patient.”

- Warren Buffet

Il y aura toujours des opportunités, ne vous pressez pas dans des trades non conseillés!

3.3. Exemple de stratégie (basique)

Allez sur la chart journalière et vérifiez SwingSwiss. Le vend-il ? L'achète-t-il?

Ne tradez que dans la direction de SwingSwiss sur la chart journalière. **(pour Prudent+)** :

- Allez sur votre UT de prédilection (7h, 4h, 2h, 1h).
- Posez vos alertes et attendez (en once per minute ou restez devant la chart).

Lorsqu'un signal d'achat apparaît :

- Testez le signal avec Trend Analyzer quelques minutes avant la fermeture de la bougie.
- Regardez dans l'UT 2 fois plus importante (ex : 2h ->4h) si le signal est le même. Vérifiez dans l'UT majeure juste en dessous si votre trade commence à se former **(pour Prudent+)**
- Entrez en position sur votre UT et sortez lorsqu'un Sell apparaît en fin de bougie dans l'UT 2 fois moins importante. Ex : Acheter en 4h et vendre en 2h.
- Les meilleures paires d'UT pour cette stratégie en crypto sont: 1 Day-12h, 4h-2h et 30mn-15mn

3.4. Second exemple de stratégie basique

- Rendez-vous sur la chart journalière et ajoutez-y une alerte once per bar.
- **Lorsqu'un signal d'achat apparaît :**
 - Testez le avec Trend Analyzer 15 minutes avant la fermeture de la bougie
 - Activez le bot 3Commas manuellement pour qu'il achète directement à clôture ou sinon vous pouvez placer un ordre marché ou limite. Vous avez le choix.
- **Pour sortir, vous pouvez :**
 - Utiliser Sup/Res et trouver une résistance sur cet UT ou dans une UT inférieure qui vous convienne
 - Mettre une alerte at close sur la chart de 12h et vendre au Sell.
 - Attendre une incertitude provenant de Trend Analyzer (Bleu)
- BNBUSDT est la paire la plus performante et rentable pour ce type de trades followed par BTCUSDT

3.5. Liste des paires pour sortir les meilleurs résultats en tradant fin de bougies et en rentrant et sortant sur la même UT

(Parfait pour stratégies minimalistes et bots 3Commas)

- **BTCUSDT** : 30mn,
- **ETHUSDT** : 7h,
- **BNBUSDT** : Daily,
- **LINKUSDT** : 2h,
- **AVAXUSDT** : Daily,
- **SUSHIUSDT** : 2h (mais aussi très performante sur 15mn),
- **SOLUSDT** : 5mn (oui!)

Vous ne trouvez pas votre paire ? Envoyez nous un message sur
TradingView

3.6. Stratégie avancée :

BUY/SELL + les deux SuperTrends de SUP/RES (Long et Short)

L'idée:

Historiquement et qu'importe l'unité de temps du graphique, quand la SuperTrend 1 est cassé à clôture, on vient très souvent casser la SuperTrend 2.

Faiblesse:

Cette stratégie permet de placer des ordres d'entrée et de sortie de trades mais va souvent chercher de plus petites prises de profits. C'est le coût d'une stratégie bien moins risquée.

- Rendez-vous sur la chart de votre choix, vérifiez comme à votre habitude les signaux BUY/SELL avec Trend Analyzer
- Si le signal est bon, placez un ordre limite au niveau de la 1ère SuperTrend et votre prise de profit au niveau de la 2ème. Voilà!

Sur la slide suivante, un exemple en image 😊



3.7. A Ne Pas Faire (SwingSwiss)

Ne tradez pas un asset si vous avez loupé le signal buy. Entrer tard c'est perdre d'avance.

N'entrez pas sur un trade dans une UT inférieur pour en sortir dans une UT supérieur. JAMAIS.

Attendez toujours la fin de bougie. Le signal peut disparaître. Dites-vous que l'algo est performant malgré qu'il soit parfois en retard d'une bougie ou deux. Ce n'est pas grave! L'important c'est de gagner.

Évitez de trader des cryptos ou actions ayant un volume minuscule, les indicateurs sont aussi basés sur l'analyse de comportement de masse. Sans volume, pas de masse donc, pas de bons signaux.

Ne pas mélanger Strat Killer et SwingSwiss. Les deux sont basés sur des variables complètement différentes. Ils ne sont corrélés en rien. N'achetez/vendez jamais sur l'un pour acheter/vendre sur l'autre.

Il est fortement déconseillé de trader les UT<15mn bien que certaines d'entre elles soient profitables :
#mettre résultats d'analyse

3.7. A Ne Pas Faire (basique)

Ne gardez pas une position perdante qui dépasse votre aversion au risque.

N'utilisez pas de stratégies agressives de prises de positions disproportionnées telles que les martingales.

Ne faites pas de trades impulsif basés sur des suppositions non éclairées, une émotion, la peur de miss out.

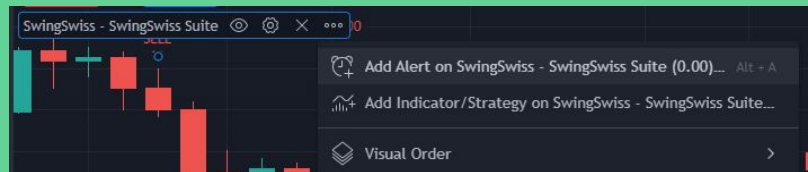
Évitez de trader dans les petites UT, où les coûts de friction sont plus importants.

4. Autres

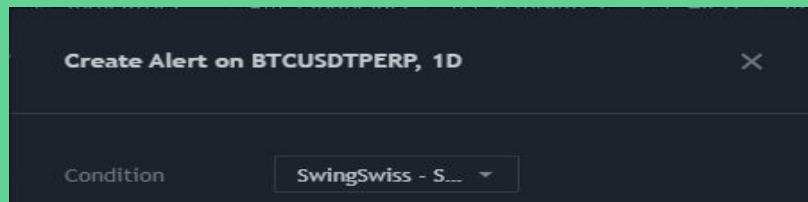
4.1. Ajouter une alerte

SwingSwiss propose diverses conditions d'alertes liées aux différents types de signaux. Vous serez alerté chaque fois qu'un signal se déclenche dépendamment de l'alerte choisie.

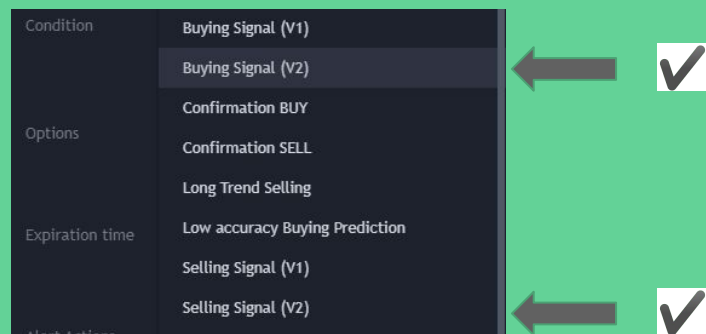
- Cliquez sur “...” puis sur ajouter une alerte ou add alert en anglais.



- Assurez vous d'avoir SwingSwiss - Suite en condition



- Les meilleurs signaux Buy/Sell (ceux que vous voyez sur votre chart par défaut sont les signaux V2. Par défaut TradingView vous proposera les V1 faites attention.



4.1. Différents Types D'alertes

Only Once veut dire que l'alerte sonnera qu'une seule fois avant de se désactiver. On ne l'utilise que rarement ou pour une alerte de prix.

Create Alert on BTCUSDT, 1D

Condition: SwingSwiss - S...

Buying Signal (V2)

Options:

Only Once	Once Per Bar
Once Per Bar Close	Once Per Minute

Once Per Bar veut dire que l'alerte se déclenche chaque fois que la condition est remplie, mais pas plus d'une fois par bougie.

Once Per Bar Close veut dire que l'alerte se déclenche chaque fois que la condition est remplie à la clôture de la bougie. C'est l'alerte utilisé pour SwingSwiss vu que les trades se font à la fermeture des bougies

Once Per Minute veut dire que l'alerte se déclenche chaque fois que la condition est remplie, mais pas plus d'une fois par minute.